

# Benutzeranleitung

## Remote- Support mit ISL Light

### Benutzeranwendung (macOS)

Stand: 25. November 2025

## ISL Light: Schritt-für-Schritt-Anleitung für macOS-Benutzer

Die ISL Remote-Desktop-Funktion ermöglicht es Benutzerinnen und Benutzern mit einem macOS-System, aus der Ferne auf ihren Arbeitsplatzrechner oder Supportsysteme zuzugreifen.

Sie dient dazu, Unterstützung durch den IT-Support zu erhalten oder Aufgaben ausserhalb des Spitals sicher zu erledigen.

Über eine verschlüsselte Verbindung kann der Bildschirm geteilt oder durch den Support gesteuert werden – ohne dass physischer Zugriff auf das Gerät erforderlich ist.

Diese Anleitung beschreibt Schritt für Schritt, wie macOS-Benutzer eine Remote-Sitzung starten, Berechtigungen erteilen und die Verbindung wieder beenden können.

### Ablauf:

#### 1. Vorbereitung

- Stellen Sie sicher, dass eine stabile Internetverbindung besteht.
- Öffnen Sie einen Browser (z. B. Safari, Mozilla Firefox oder Google Chrome).
- Rufen Sie die Seite <https://remote.spitalstsag.ch> auf.
- Nehmen Sie Kontakt mit dem IT-Support der Spital STS AG auf, um einen Sitzungscode zu erhalten.

## An einer Sitzung teilnehmen

Verbindungscode eingeben

Teilnehmen

### 2. Sitzung starten

- Geben Sie den Sitzungscode ein, der Ihnen vom Supportmitarbeitenden mitgeteilt wurde.
- Klicken Sie auf „Teilnehmen“ (Sitzung beitreten).
- Laden Sie die Datei ISL Light Client herunter und öffnen Sie diese.

1 An einer Sitzung teilnehmen

Verbindungscode eingeben  
66982258

Teilnehmen

2

3

ISL Light Client 66982258.dmg  
Fertig — 586 KB

ISL Light Client 93194614.dmg  
Fertig — 586 KB

Alle Downloads anzeigen

Vielen Dank für

Bitte führen Sie die heruntergeladene Anwendung aus, um eine Verbindung mit dem Betreuer herzustellen.  
Wenn Ihr Download nicht automatisch startet, klicken Sie bitte hier um es erneut zu versuchen

Sitzungstyp: Einladung zum Remote Support  
Verbindungscode: 66982258  
Benutzer: 91068

Nehmen Sie nur mit Personen an Sitzungen teil, die Sie kennen und denen Sie vertrauen!

4

ISL Light Client 66982258

ISL Light Client 66982258

5

„ISL Light Client 66982258“ ist eine aus dem Internet geladene App. Möchtest du sie wirklich öffnen?

Dieses Objekt befindet sich auf dem Image „ISL Light Client 66982258.dmg“. Firefox hat dieses Image heute um 09:38 geladen. Apple hat sie auf Malware überprüft und keine gefunden.

Beim Öffnen von Programmen auf diesem Image nicht warnen

Offnen

Image anzeigen

Abbrechen

### 3. Verbindung herstellen

- Geben Sie im Feld „Sitzungscode eingeben“ den vom IT-Support mitgeteilten Code ein.

- Aktivieren Sie – falls erforderlich – das Kästchen „Desktop-Steuerung erlauben“, damit der Support den Bildschirm steuern kann.
- Klicken Sie anschliessend auf „Verbinden“.



### **Wichtiger Hinweis bei der Erstanmeldung auf macOS!**

Beim ersten Start von ISL Light auf einem Mac müssen mehrere Sicherheits- und Datenschutzberechtigungen angepasst werden, damit die Bildschirmfreigabe funktioniert. Diese Abfragen erscheinen automatisch beim ersten Verbindungsversuch.



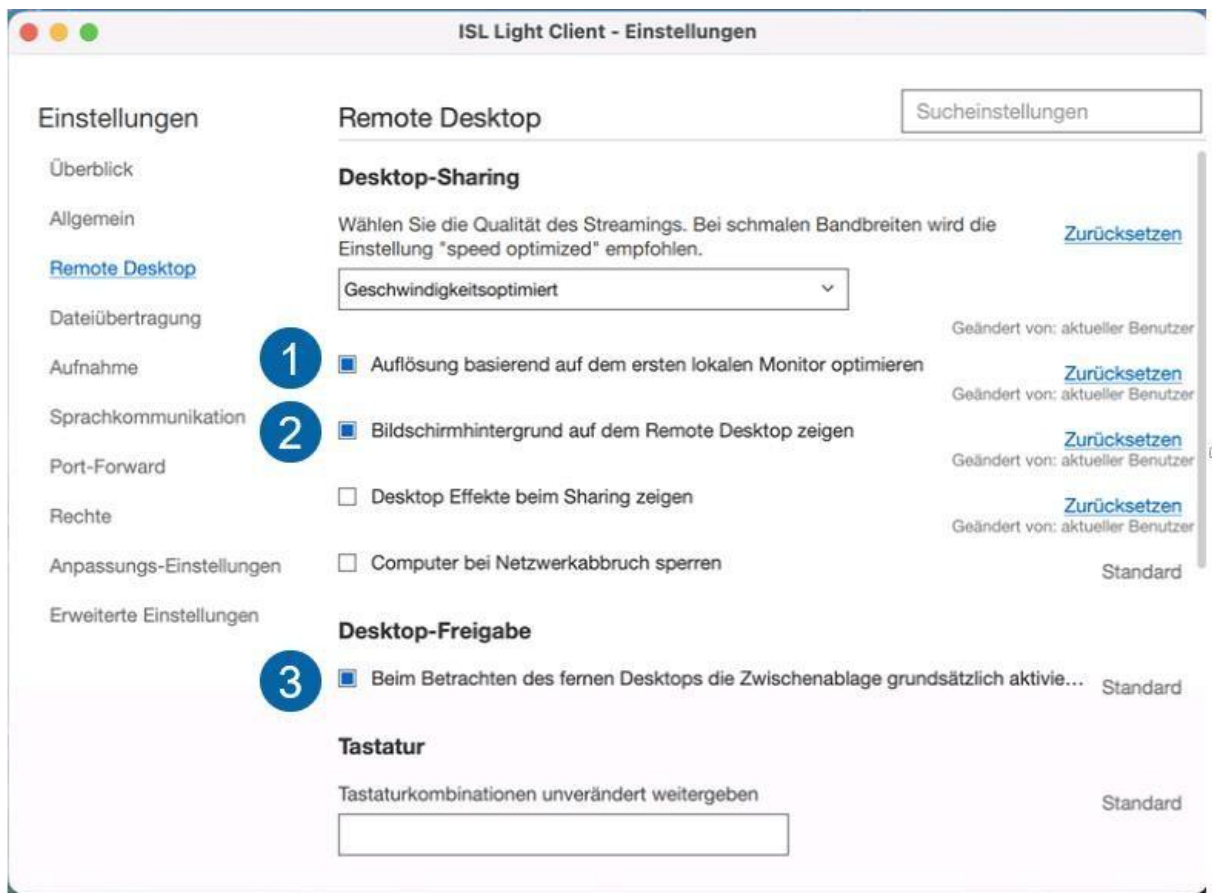
Es ist zwingend erforderlich, diese Berechtigungen zu erteilen – sonst kann der ITSupport weder den Bildschirm sehen noch Eingaben vornehmen.

#### **4. Berechtigungen in macOS erteilen**

Bei der Erstanmeldung können die erforderlichen Berechtigungen direkt aus dem ISL Light Client heraus geöffnet werden:

Neben dem Button „Verbinden“ befindet sich ein zusätzlicher Button mit drei Linien (≡). Über den Button (≡) neben „Verbinden“ lässt sich direkt das Einstellungsfenster mit den erforderlichen macOS-Zugriffsrechten öffnen.

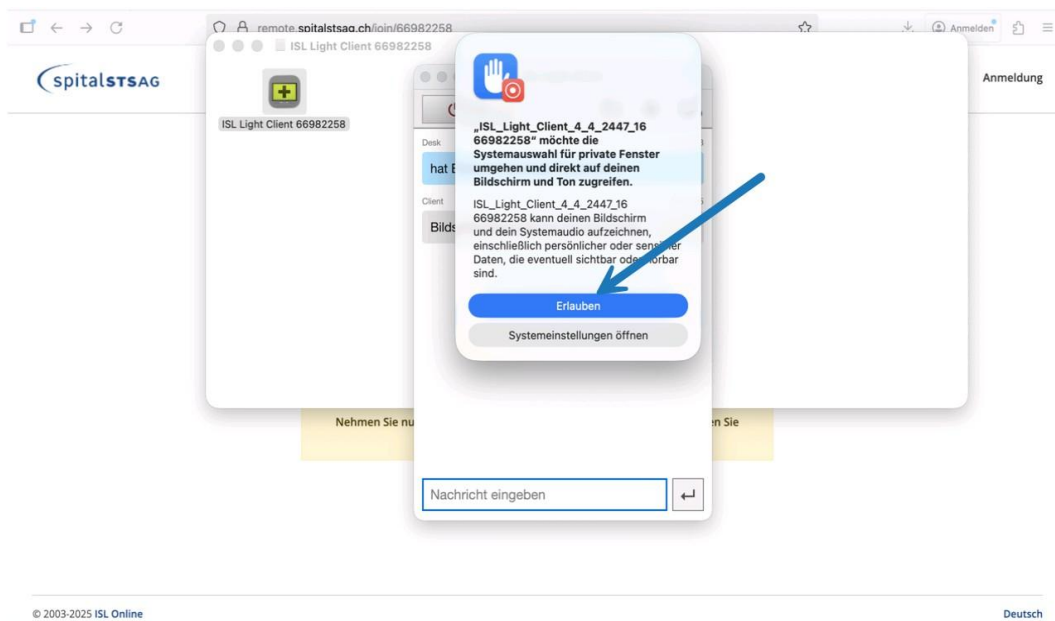
- Klicken Sie auf diesen Button (Einstellungen), um direkt zu den entsprechenden macOS-Sicherheitseinstellungen zu gelangen.
- Nachdem Sie die Einstellungen geöffnet haben, aktivieren Sie bitte die Optionen wie in den folgende Screenshot beschrieben:



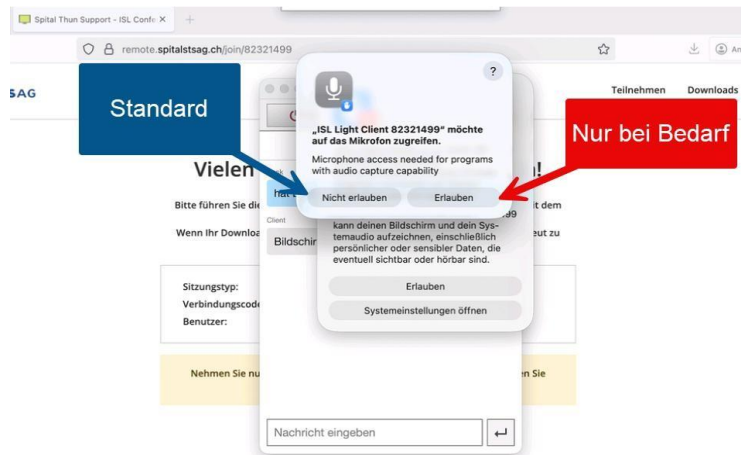
Nachdem alle oben genannten Einstellungen vorgenommen wurden, kann die Verbindung fortgesetzt werden.

Beim ersten Verbindungsaufbau erscheint eine Sicherheitswarnung sowie eine Anfrage zur Bildschirmfreigabe.

Bestätigen Sie diese Meldung bitte mit „Erlauben“, damit der IT-Support den Bildschirm sehen und gegebenenfalls steuern kann.



In einigen Fällen erscheint zusätzlich eine Freigabeaufforderung für das interne Mikrofon. Diese dient dazu, während der Sitzung eine Sprachübertragung zu ermöglichen. Die Mikrofonfreigabe ist für die Verbindung nicht erforderlich, da die Kommunikation grundsätzlich parallel über Telefon oder Microsoft Teams erfolgt. Diese Freigabe kann daher problemlos abgelehnt werden.



Am Ende der Einrichtung bleiben nur zwei ISL Light-Fenster im Hintergrund geöffnet. Diese dürfen während der laufenden Sitzung nicht geschlossen werden, da sonst die Verbindung unterbrochen wird. Ab diesem Zeitpunkt ist der Remote-Support vollständig funktionsfähig und der IT-Support kann die Sitzung übernehmen. Zum Beenden der Verbindung klicken Sie auf den Button „**Stop**“ oder schliessen Sie die geöffneten ISL Light-Fenster.

